



**República Oriental del Uruguay
Instituto Nacional de Estadística**

Comisión Nacional Honoraria del Discapacitado

ENCUESTA NACIONAL DE PERSONAS CON DISCAPACIDAD

INFORME FINAL

Montevideo, diciembre de 2004

INSTITUTO NACIONAL DE ESTADÍSTICA

Orual Andina
DIRECTOR

Daniel Sucazes
SUBDIRECTOR

DIVISIÓN ESTADÍSTICAS
SOCIODEMOGRÁFICAS

María Dolores Fernández
DIRECTORA

Carlos Calvo
SUBDIRECTOR

COMISION NACIONAL HONORARIA DEL DISCAPACITADO

MINISTERIO DE SALUD PUBLICA: Prof. Ana Stasiuc (Presidenta)	INSTITUTO NACIONAL DEL MENOR (Art. 546, Ley 17.296): Dra. Stella López (Titular) Mstra. Leticia Legaspi (Alternata)
MINISTERIO DE EDUCACIÓN Y CULTURA: Lic. Marta Ascano (Titular) Mstra. Esp. Olga Pérez (Alternata)	PLENADI (Plenario Nacional de Organizaciones de Personas con Discapacidad): Arq. Mabel Ubiría (Secretaria) Sra. Sonia Blanes Sr. Rodney Sánchez Sr. Luis Meseguer Sra. Serrana Pérez Fourcade (Alternata) Dr. Oscar Vincent (Alternata) Sr. Gerardo Grassi (Alternata) Sr. José H. Ventura
MINISTERIO DE TRABAJO Y SEGURIDAD SOCIAL: Asist. Soc. Griselda Salvo (Titular) Dr. Sergio Echeverría (Alternata)	FUAP (Federación Uruguaya de Asociaciones de Padres de Personas con Capacidades Diferentes): Sra. Nilda Rama (Tesorera) Sra. Ma. Del Carmen Méndez (Titular) Sr. Luis Fraga (Alternata)
FACULTAD DE MEDICINA: Prof. Dr. Juan Lacuague (Titular) Dra. Silvana Toledo (Alternata) Dra. Lourdes Roballo (Alternata) Dra. Vida Patiño (Alternata)	COORDINADORA DE INSTITUCIONES DE CIEGOS: Psic. Norma Toucedo (Titular) Psic. Antonia Irrazabal (Alternata)
CONSEJO DIRECTIVO CENTRAL DE ANEP: Prof. Emérita Elida Tuana (Titular) Psic. Ligia Muñoz (Alternata)	Invitados: Cra. Sonia Bonilla (ONSC) Dr. Jorge Mautone (BPS) Dr. Gastón Inda (BPS)
CONGRESO NACIONAL DE INTENDENTES: Mstra. Isabel Cánepa	
FACULTAD DE ODONTOLOGÍA (Ley 16.169): Dra. Verónica Keochgerián (Titular) Dra. Carmen López Jordi (Alternata)	

DISEÑO DE LA ENCUESTA

Instituto Nacional de Estadística:

Carlos Calvo
Ana María Damonte
María Dolores Fernández
Alejandro Retamoso
Catalina Sadlo

Comisión Nacional Honoraria del Discapacitado:

Sonia Bonilla
Silvana Toledo
Elida Tuana
Mabel Ubiría

Dora Garzolo
Griselda Salvo

EJECUCIÓN Y PROCESAMIENTO DE LA ENCUESTA

Departamento de Encuesta de Hogares

Guillermo Schwengel
Jefe

Sección Relevamiento

Roberto Filippini - (Jefe)
Raquel Parry
Patricia Berdún
Laura García
Ana Romero
Leonardo Fiscella

Sección Supervisión

Carlos Roldan - (Jefe)
Elbio Noble
Ana Lisman
Graciela Cóccaro
Roberto Masiello
Ma. Del C. Fernández

Sección Crítica

Alba Valentinas - (Jefa)
Ricardo Delgado
Raquel Triunfo
Alejandra Viana
Lilián Rivas
Aurora Paradela
Raúl Presto

Encuestadores del Interior

Belmira Antúnez
Selva Bello
Oscar Camejo
Liliana Chevalier
Atasilio De Los Santos
Silvia Debalí
Javier Echarri
Mirta Estévez
Clarisa Flous
Anyela Hernández
Juan José Macri
Nibia Minetto
Ma. De los A. Montemurro
Sonia Quesada
María Julia Roldán
Elaine Vasconcellos
Rosa Vassile
Ma. Del Carmen Yemini
Analía Castiglioni

Encuestadores de Montevideo

Fernando Galeano
Fabiola Viotti
Flavia Castellanos
Gabriel Barrero
Fiorella Rabuffetti
Anabel Pérez
Paola Drich
Silvana Ibarra
Germán Barros
Bruno Rivadavia
Gerardo Buccino
José González
Mónica Ramírez

La ejecución de las tabulaciones fue realizada por Alejandro Retamoso. El análisis estuvo a cargo de Ana María Damonte.

Índice

Página	
	Índice
1.	Antecedentes 1
2.	Justificación 1
3.	Marco Legal e Institucional 2
4.	Objetivos 2
5.	Notas Metodológicas 3
6.	Plan de trabajo 4
7.	Calendario de actividades 6
8.	La discapacidad en Uruguay 7
	8.1 Incidencia de la discapacidad 7
	8.2 Características de la población con discapacidad 8
	8.2.1 Características generales 8
	8.2.2 Características educacionales 10
	8.2.2.1 Asistencia 10
	8.2.2.2 Nivel educativo 11
	8.2.3 Mercado de trabajo 11
	8.2.3.1 Actividad económica 11
	8.2.3.2 Empleo 12
	8.2.3.3 Desempleo 13
	8.2.4 Cobertura de salud 14
	8.2.5 Ingresos personales 15
	8.2.6 Los hogares particulares 16
	8.2.7 Hogares e ingresos 17
	Cuadros estadísticos 19

Índice de cuadros

Cuadro 1. Porcentaje de población con al menos una discapacidad en la población total por área geográfica.

Cuadro 2. Distribución de la población por área geográfica, según presencia de al menos una discapacidad.

Cuadro 3. Porcentaje de población con al menos una discapacidad en la población total de cada sexo para cada área geográfica.

Cuadro 4. Distribución de la población con al menos una discapacidad por sexo según área geográfica.

Cuadro 5. Porcentaje de población con al menos una discapacidad por grupos de edades sobre el total de población de cada sexo en cada edad

Cuadro 6. Distribución de la población con al menos una discapacidad por grupos de edades , según sexo.

Cuadro 7. Porcentaje de población con al menos una discapacidad por grupos de edades sobre el total de población de cada área en cada edad.

Cuadro 8. Distribución de la población con al menos una discapacidad por grupos de edades, según área geográfica.

Cuadro 9. Distribución de la población con discapacidad por sexo según cantidad de discapacidades.

Cuadro 10. Distribución de la población con discapacidad por sexo según área geográfica y cantidad de discapacidades.

Cuadro 11. Distribución de la población por tipo de discapacidad según grado de la discapacidad.

Cuadro 12. Distribución de la población por tipo de limitación según presencia de discapacidad.

Cuadro 13. Distribución de la población con discapacidad por sexo, según principal discapacidad.

Cuadro 14. Distribución de la población con discapacidad por sexo, según origen de la discapacidad principal.

Cuadro 15. Porcentaje de la población con discapacidad que necesita asistencia o ayuda de otra persona por sexo, según actividad funcional.

Cuadro 16. Porcentaje de la población con discapacidad que necesita asistencia o ayuda de otra persona por forma en que la recibe, según actividad funcional.

Cuadro 17. Porcentaje de la población de 4 a 15 años por asistencia a un establecimiento educativo, según presencia de discapacidad.

Cuadro 18. Porcentaje de la población de 6 a 18 años por asistencia a un establecimiento educativo, según presencia de discapacidad.

Cuadro 19. Porcentaje de población de 25 años o más por nivel educativo alcanzado según presencia de discapacidad.

Cuadro 20. Tasa de actividad por sexo, según presencia de discapacidad.

Cuadro 21. Tasa de actividad por área, según presencia de discapacidad.

Cuadro 22. Tasa de actividad por grupos de edades, según presencia de discapacidad.

Cuadro 23. Tasa de empleo por sexo, según presencia de discapacidad.

Cuadro 24. Tasa de empleo por área, según presencia de discapacidad.

Cuadro 25. Tasa de empleo por grupos de edades, según presencia de discapacidad.

Cuadro 26. Tasa de desempleo por sexo, según presencia de discapacidad.

Cuadro 27. Tasa de desempleo por área, según presencia de discapacidad.

Cuadro 28. Tasa de desempleo por grupos de edades, según presencia de discapacidad.

Cuadro 29. Porcentaje de población por tipo de cobertura de salud, según presencia de discapacidad.

Cuadro 30. Porcentaje de hogares por área, según presencia en el hogar de personas con discapacidad.

Cuadro 31. Porcentaje de hogares por área, según cantidad de personas discapacitadas en el hogar.

Cuadro 32. Porcentaje de población de 14 o más años que percibe algún tipo de ingresos, según presencia de discapacidad.

Cuadro 33. Promedio del ingreso por todo concepto (en pesos uruguayos) de la población de 14 o más años de edad por sexo, según presencia de discapacidad.

Cuadro 34. Promedio del ingreso por trabajo (en pesos uruguayos) de la población de 14 o más años de edad por sexo, según presencia de discapacidad.

Cuadro 35. Promedio del ingreso por transferencias (en pesos uruguayos) de la población de 14 o más años de edad por sexo, según presencia de discapacidad.

Cuadro 36. Porcentaje de población de 14 o más años de edad que percibe ingresos por transferencias, según presencia de discapacidad.

Cuadro 37. Porcentaje de población por grupos de hogares ordenados por quintiles de ingreso del hogar sin valor locativo, según presencia de discapacidad.

Cuadro 38. Porcentaje de población por grupos de hogares ordenados por quintiles de ingreso per cápita del hogar sin valor locativo, según presencia de discapacidad.

1. Antecedentes

Desde la década de los 80, la Organización Mundial de la Salud está promoviendo la toma de conciencia para que todos los países cuenten con un sistema de información epidemiológico sobre la población con discapacidad, que permita diseñar y desarrollar políticas sociales en el área. La insuficiencia de la información hasta ahora disponible en nuestro país sobre este tema específico, ha constituido una limitación importante a la hora de tomar cualquier tipo de decisiones con relación a estos grupos poblacionales.

La Organización Panamericana de la Salud y otras instituciones con competencias y atribuciones en este tema, han realizado importantes esfuerzos para implantar un sistema de registro estadístico de la discapacidad y acelerar el proceso de homologación de criterios para su diagnóstico y clasificación, así como para obtener datos sobre sus características cuantitativas y cualitativas.

En nuestro país, con fecha 27 de agosto de 2003, culminaron las coordinaciones llevadas a cabo en esa línea, entre la Comisión Nacional Honoraria del Discapacitado (CNHD) y el Instituto Nacional de Estadística (INE), con la firma de un convenio que establecía las condiciones de contraparte para la realización de la Primera Encuesta Nacional de Personas con Discapacidad, como módulo de la Encuesta Continua de Hogares.

2. Justificación

Toda sociedad debe tener un conocimiento tan amplio como sea posible, de las características básicas de los diferentes grupos humanos que la conforman. La información estadística coherente, pertinente y oportuna sobre estos grupos, permite que los niveles de decisión puedan establecer un adecuado orden de prioridades para la planificación y ejecución de actividades destinadas a mejorar las condiciones de vida de los mismos, gestionando y administrando con eficiencia los recursos económicos disponibles.

Un mayor conocimiento de la población con discapacidad, especialmente con referencia a su verdadero peso relativo por tipo de discapacidad y a su relación con otras variables sociodemográficas y económicas, permite la comprensión global de su situación, y facilita una posterior planificación de las medidas de prevención, asistencia, rehabilitación y creación de servicios en todos los niveles.

3. Marco Legal e Institucional

La Ley N° 16.095 de fecha 26 de octubre de 1989 establece un sistema de protección integral para las personas con discapacidad. Este sistema tiende a asegurar la atención médica, la educación, la rehabilitación física, psíquica, social, económica y profesional y la cobertura de seguridad social a estos segmentos poblacionales, así como el otorgamiento de beneficios y prestaciones destinadas a compensar las desventajas relativas que la discapacidad puede provocar.

El Art. 10 de dicha Ley, crea la Comisión Nacional Honoraria del Discapacitado (CNHD) en la jurisdicción del Ministerio de Salud Pública. Esta Comisión se integra con representantes del Ministerio de Educación y Cultura, Ministerio de Trabajo y Seguridad Social, Facultad de Medicina, CO.DI.CEN, Congreso de Intendentes, Facultad de Odontología (Ley 16.169), INAME (Ley 17.296, Art. 546) y de las organizaciones de personas con discapacidad y otras instituciones relacionadas.

Corresponde a esta Comisión, la elaboración, estudio, evaluación y aplicación de los planes de política nacional de promoción, desarrollo, rehabilitación e integración social de las personas con discapacidad, a cuyo efecto deberá procurar la coordinación de la acción del Estado en sus diversos servicios, creados o a crearse a los fines establecidos en esta ley (Art. 11). Sin perjuicio de ello, la CNHD deberá específicamente estudiar, proyectar y aconsejar al Poder Ejecutivo y Gobiernos Departamentales, todas las medidas necesarias para hacer efectiva la aplicación de esta ley (Art. 12, inciso A).

Por otra parte, la Ley 16.616 del 11 de octubre de 1994 crea el Sistema Estadístico Nacional y establece las competencias y atribuciones del INE como organismo coordinador del sistema y como productor de información estadística sociodemográfica y económica de interés prioritario. Entre otras disposiciones la Ley determina la obligatoriedad de proporcionar la información requerida por el INE, y protege el secreto estadístico de los datos individuales.

4. Objetivos

En términos amplios el objetivo de la investigación fue el de obtener información sobre la población con discapacidad física o mental, con la finalidad de cuantificar debidamente el peso relativo de los diferentes tipos de discapacidad, y facilitar la formulación de planes tendientes a brindar soluciones a los problemas enfrentados por estos grupos poblacionales,

mejorar sus condiciones de vida, y facilitar su relacionamiento y su integración al resto de la sociedad.

5. Notas metodológicas

Luego de considerar todas las alternativas posibles, se optó por realizar la Encuesta Nacional de Personas con Discapacidad como un módulo de la Encuesta Continua de Hogares. Esta encuesta, cuyo cuestionario básico proporciona información sobre características sociodemográficas y económicas de la población, en especial sobre aspectos educacionales, ocupacionales e ingresos, en las localidades de 5.000 o más habitantes de todo el país, es una investigación estadística de propósitos múltiples, es decir que admite módulos orientados a recoger información específica sobre temas relevantes de interés nacional, como por ejemplo: juventud, adultos mayores, razas, trabajo infantil, consumo de drogas, etc..

El uso de una estructura existente, de carácter prácticamente permanente a partir de 1968, y la posibilidad de aparear la información proveniente de ambos cuestionarios, además de constituir una solución aceptable desde el punto de vista técnico, práctico y operativo, proporciona una gran riqueza de información para el análisis de los resultados.

El período de referencia para la aplicación del módulo quedó determinado en 12 meses, en función de los tamaños muestrales de la Encuesta Continua de Hogares, y de la proporción esperada de casos de utilidad para el Módulo de Personas con Discapacidad.

Durante el período del estudio se encuestaron 18.300 hogares y 56.000 personas, distribuidos en forma homogénea en los doce meses de la encuesta.

La información recopilada durante el período de referencia (setiembre de 2003 a agosto de 2004) permitió realizar la estimación del porcentaje de personas con discapacidad para la cobertura geográfica de la encuesta.

En función de las preguntas contenidas en el módulo y de la información que regularmente recopila la Encuesta Continua de Hogares, fue posible realizar estimaciones de las características principales de la población con discapacidad y compararlas con las de la población que no la presenta. Dados los tamaños muestrales existentes los resultados que se presentan contienen aperturas para las principales variables de la encuesta: tipo de discapacidad, sexo, edad, área geográfica (Montevideo, Interior urbano), educación, salud, condición de actividad económica, ingreso de las personas y de los hogares.

Como marco conceptual de referencia, se ha reconocido la “Clasificación Internacional del Funcionamiento, de la Discapacidad y de la Salud” (CIF), aprobada por la quincuagésima cuarta Asamblea Mundial de Salud, el 22 de mayo del año 2001. Dicha clasificación ha sido aceptada como una de las clasificaciones sociales de las Naciones Unidas e incorpora las Normas Uniformes para la Igualdad de Oportunidades Para las Personas Con Discapacidad.

La definición de discapacidad adoptada en la encuesta es la siguiente:

“la discapacidad es toda limitación y restricción en la participación, que se origina en una deficiencia que afecta a una persona en forma permanente para desenvolverse en su vida cotidiana dentro de su entorno físico y social”

Las limitaciones o restricciones se evalúan contrastándolas con los estándares comúnmente aceptados en la población. Toda desviación de la norma generalmente aceptada con relación al estado biomédico y sus funciones representa una limitación o restricción.

6. Plan de trabajo

6.1 Diseño de investigación

El diseño de investigación del módulo es similar al aplicado en la Encuesta Continua de Hogares, cuyos antecedentes pueden encontrarse en la siguiente dirección del sitio Web del INE:

<http://www.ine.gub.uy/biblioteca/metodologias/ech/metodologiaech.htm>

La unidad de análisis de la encuesta son los hogares particulares y la población residente en dichos hogares. La muestra es probabilística, estratificada con afijación óptima basada en la estimación combinada de la tasa de desocupación y del ingreso medio per cápita. La muestra se selecciona en tres etapas: localidad, zona censal y vivienda particular. La muestra es independiente mes a mes y año a año.

6.2 Preparación del cuestionario e instructivo para la recolección

La preparación del cuestionario fue realizada en forma conjunta por el personal técnico del INE y de la Comisión Nacional Honoraria del Discapacitado. En el anexo se encuentra el cuestionario aplicado. Para la capacitación de los encuestadores se realizó un instructivo con las definiciones conceptuales del estudio, las definiciones operacionales y las explicaciones puntuales de cada una de las preguntas del módulo.

6.3 Capacitación de los encuestadores

Durante el mes de agosto de 2003 se realizó en Montevideo la capacitación de los encuestadores de la capital del país y del interior. La misma estuvo a cargo del INE y de la CNHD.

6.4 Recolección de la información

El tipo de entrevista que se utiliza en la Encuesta Continua de Hogares es “directa” y se lleva a cabo mediante un formulario en papel. El módulo fue aplicado por los mismos encuestadores de la ECH.

6.5 Crítica, supervisión y digitación de la información

Antes de ser ingresados al sistema informático de la ECH, los cuestionarios fueron analizados individualmente por el personal técnico encargado de la crítica. Las entrevistas rechazadas por el área de crítica fueron re-entrevistadas por los supervisores de campo. Adicionalmente, fueron supervisadas las encuestas del módulo de discapacidad que se seleccionan corrientemente en forma aleatoria en la ECH, así como supervisiones especiales de alguna discapacidad, tales como limitaciones de vista o de oído. En forma mensual se realizaron controles de consistencia de la información, tanto, en los contenidos internos del módulo, como entre el módulo y la ECH.

Asimismo una vez finalizada la investigación se realizó un control exhaustivo de la totalidad de los cuestionarios lográndose un archivo final libre de inconsistencias.

6.6 Procesamiento computacional

El módulo fue procesado con el Paquete Estadístico SPSS. En forma mensual se producían indicadores de avance y en la etapa final se obtuvieron las tabulaciones previstas, contenidas en el plan de tabulados.

6.7 Análisis e informe final

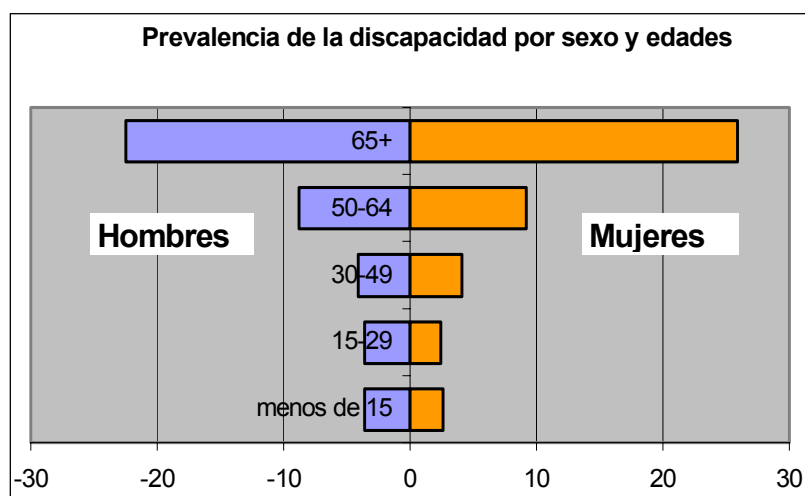
7. Calendario de Actividades

Actividades	2003						2004												
	07	08	09	10	11	12	01	02	03	04	05	06	07	08	09	10	11	12	
6.1	****																		
6.2	****	****																	
6.3		**																	
6.4			****	****	****	****	****	****	****	****	****	****	****	****					
6.5			****	****	****	****	****	****	****	****	****	****	****	****	****	****	****		
6.6															****	****	****		
6.7																	****	**	

8. La discapacidad en Uruguay

8.1 Incidencia de la discapacidad

- La prevalencia de la discapacidad alcanza al 7.6% de la población total residente en hogares particulares urbanos de localidades de 5.000 o más habitantes (aproximadamente un 82% de la población total del país). En cifras absolutas la población con al menos una discapacidad se estima en 210.400 personas.
- Las grandes áreas geográficas no acusan diferencias significativas en cuanto a la prevalencia (7.7% para Montevideo y 7.5% para el Interior Urbano).
- El sexo y la edad marcan comportamientos diferenciales. La prevalencia de la discapacidad en la población total de mujeres es superior a la de los varones: 8.2% contra 7%. Sin embargo al considerar la edad, la población masculina menor de 30 años presenta mayor incidencia de la discapacidad que la femenina de esas mismas edades, situación que se equilibra entre los 30 y 49 años para luego revertirse en las edades adultas mayores.



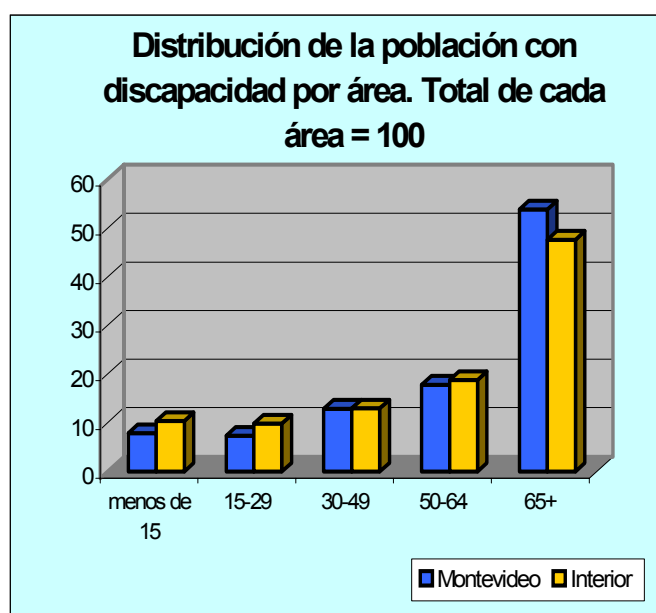
- El aumento de la discapacidad con el avance de la edad y en particular a partir de los 65 años muestra la incidencia de la discapacidad en el contexto del envejecimiento demográfico. La cuarta parte de la población adulta mayor padece alguna discapacidad. Con el aumento de la esperanza de vida, aumentan también los años vividos con discapacidad de las personas que la adquirieron desde el nacimiento o a edades muy tempranas. Con los años agregados a la vida aumenta el riesgo de adquirir una discapacidad en las edades avanzadas, como secuela de alguna enfermedad o por el deterioro de las capacidades funcionales al envejecer.

8.2 Características de la población con discapacidad

8.2.1 Características Generales

- De las personas que declaran al menos una discapacidad el 57% son mujeres. Esta predominancia femenina se acentúa en la población montevideana (60%) mientras que en el Interior Urbano es significativamente menor (54%).

- Algo más de la mitad de la población con al menos una discapacidad (50.8%) tienen 65 años o más de edad. Le sigue la población de 50 a 64 años (18.4%) y los adultos de 30 a 49 (12.9%) en tanto que los niños, adolescentes y jóvenes representan el 17.9%.



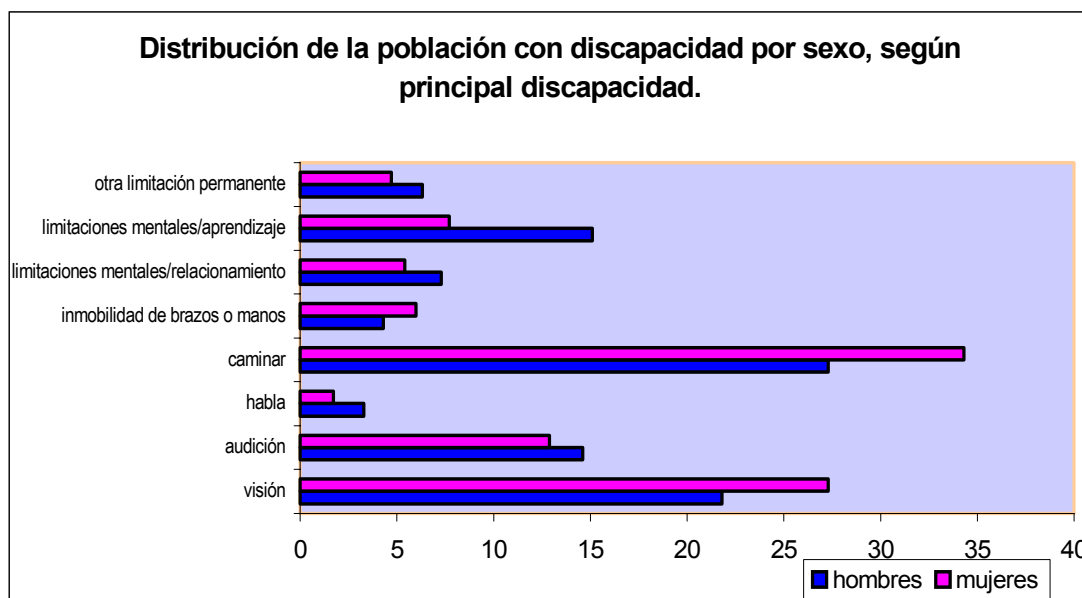
- La importancia relativa de los niños y adolescentes con discapacidad es mayor en el Interior Urbano. Mientras que en el grupo de adultos mayores Montevideo supera al Interior.

- La mayoría de la población con discapacidad (66%) padece una sola discapacidad, en tanto el 34% presenta dos o más discapacidades. Este porcentaje se mantiene independientemente del sexo y del área geográfica considerada.

- Respecto a la discapacidad declarada como principal, el mayor porcentaje (31.3%) refiere a las dificultades para caminar, ya sea el no caminar o el tener limitaciones para moverse. En orden de importancia le siguen la visión (ceguera o limitaciones para ver) y la audición (sordera o limitaciones para oír) que representan el 25% y el 13.6% respectivamente.

- El sexo marca algunas diferencias importantes en algunas discapacidades. Es mayor el porcentaje de mujeres que presentan discapacidad visual y motora. Esto resulta acorde con una población envejecida en la que predominan las mujeres en la población adulta mayor. Por su parte las

limitaciones mentales que dificultan el aprendizaje se presentan con mayor peso entre los varones.



- En cuanto al origen de la discapacidad declarada por las personas como principal, más de la mitad (51.2%) considera que la misma se origina en una enfermedad y el 20.8% la considera de nacimiento. El 17.5% atribuye su origen al envejecimiento y un 9.4% como secuelas de accidentes.
- Las mayoría de las mujeres (54.2%) atribuyen su discapacidad a una enfermedad y casi la quinta parte al envejecimiento. En los varones estos porcentajes son menores: 47.2% declara que su discapacidad se origina en una enfermedad y la cuarta parte la considera de nacimiento. También los accidentes son causa de mayor discapacidad entre los varones.
- En relación a la cobertura de las necesidades de asistencia o ayuda que las personas con discapacidad demandan para desarrollar algunas actividades funcionales del diario vivir, el desplazarse fuera del hogar concentra el mayor porcentaje (40%). Respecto a las otras actividades investigadas el 20% de la población con discapacidad requiere ayuda de otra persona tanto para cuidarse a sí misma como para integrarse al aprendizaje. Estas categorías no son mutuamente excluyentes por lo cual una misma persona puede necesitar ayuda para realizar una o más actividades funcionales.

Porcentaje de la población con discapacidad que necesita asistencia o ayuda de otra persona, según actividad funcional.			
Actividad funcional	Total	Hombres	Mujeres
Cuidarse a sí mismo	21.1	20.5	21.5
Relacionarse con los demás	15.6	18.9	13.2
Desplazarse dentro del hogar	15.5	15.1	15.8
Desplazarse fuera del hogar	40.0	34.7	44.0
Integrarse al aprendizaje	20.7	25.5	17.2

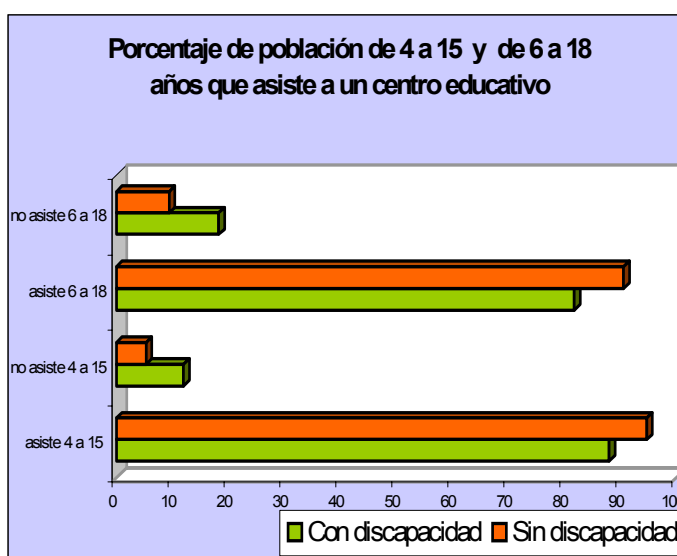
Nota: las categorías no son mutuamente excluyentes

- De las personas que declaran necesitar ayuda y no recibirla los mayores porcentajes se dan respecto a la integración al aprendizaje y el relacionamiento con los demás en un 15.1% y 9.6% respectivamente. Con porcentajes inferiores le siguen desplazarse fuera del hogar (8.0%), desplazarse dentro del hogar (5.2%) y cuidarse a sí mismo (5.1%).

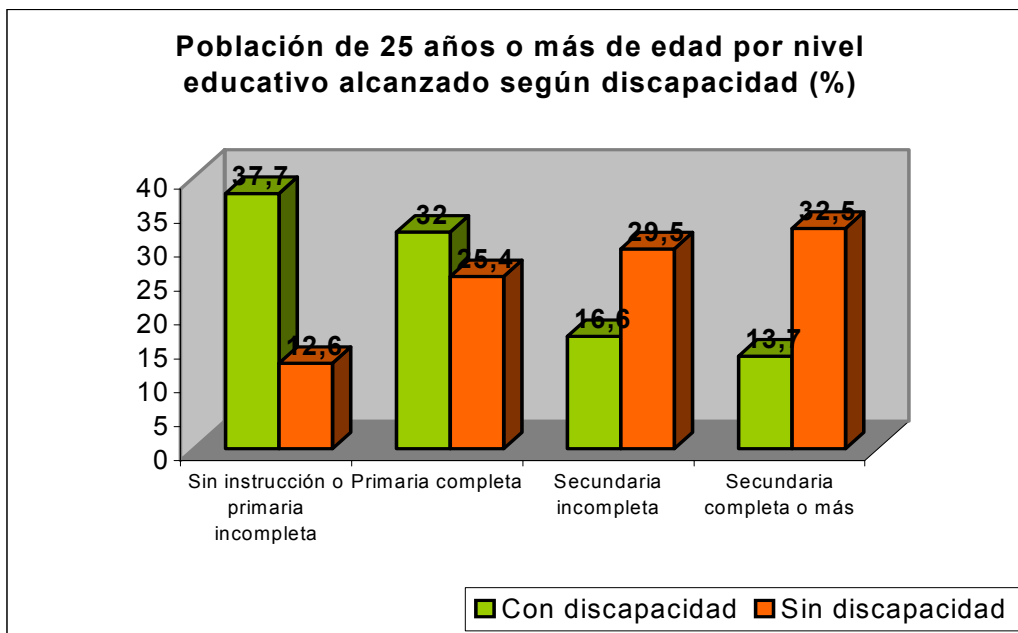
8.2.2 Características educacionales

8.2.2.1 Asistencia

- Considerando las edades entre 4 y 15 años que abarcan el ciclo primario con educación inicial y el secundario básico, el porcentaje de población con discapacidad que asiste a un establecimiento educativo (88.0%) es siete puntos porcentuales menor que el registrado para la población sin discapacidad.
- Si se excluye la educación inicial y se adicionan las edades correspondientes al ciclo secundario completo (6 a 18 años) la brecha de puntos porcentuales aumenta a nueve puntos, al tiempo que se reduce, para ambas poblaciones, el porcentaje de población que asiste (81.8% y 90.6% para la población con y sin discapacidad respectivamente).



8.2.2.2 Nivel educativo



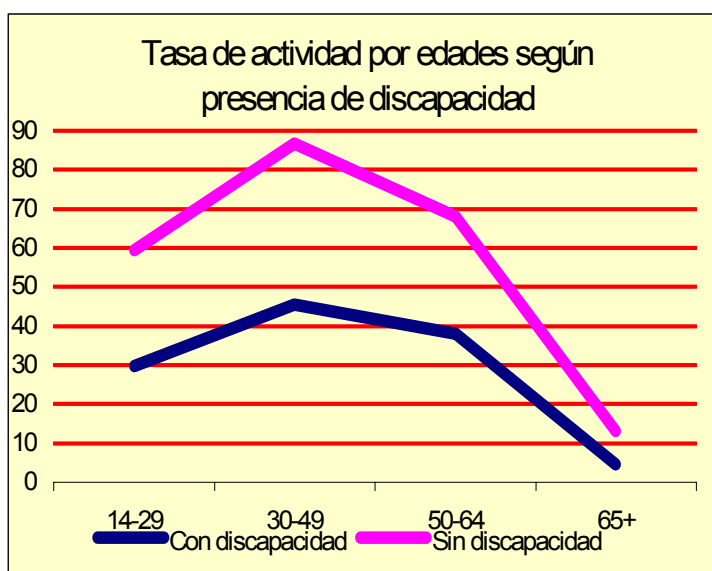
- El alto porcentaje de personas con discapacidad de 25 años o más de edad que carecen o tienen muy bajo nivel de instrucción (37.7%), contrasta con el observado para la población sin discapacidad (12.6%).
- Un 32% alcanza la enseñanza primaria completa que parece ser un primer límite para la población con discapacidad. Al aumentar el nivel de instrucción las diferencias entre las poblaciones con y sin discapacidad se acentúan, llegando al nivel secundario completo o más con 19 puntos porcentuales de diferencia.

8.2.3 Mercado de trabajo

8.2.3.1 Actividad económica

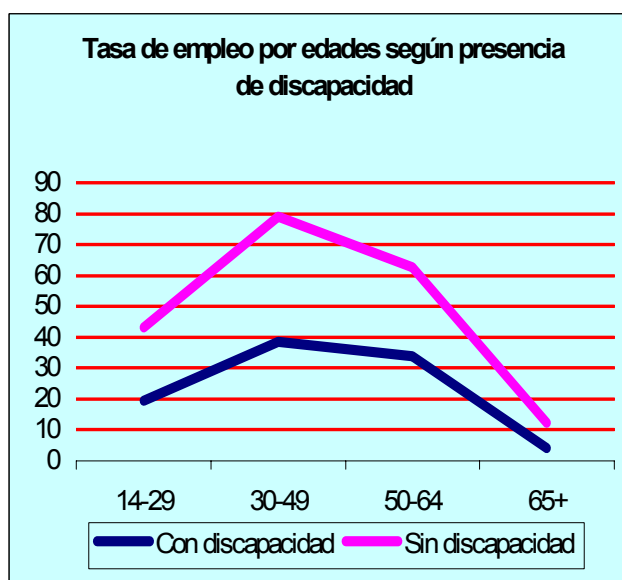
- Solamente la quinta parte de la población con discapacidad de 14 años o más años participa en el mercado de trabajo. Su tasa de actividad es muy baja en relación a la población sin discapacidad (19.6% contra 62.4%).
- Las diferencias de género en la participación en la actividad económica se acentúan. Mientras en los hombres la tasa de actividad de los que presentan discapacidad es 184% menor que los que no la presentan, en las mujeres dicho porcentaje se eleva al 244%.

- Las áreas geográficas de residencia no actúan como elementos diferenciadores. Tanto para Montevideo como para el Interior Urbano la tasa de actividad de la población con discapacidad registra similares valores (19.3 y 20% respectivamente).
- Las tasas de actividad por edades se ajustan al patrón de comportamiento general, aunque con niveles muy inferiores. Como lo muestra el gráfico, en las edades donde se alcanza el valor máximo de las tasas, 30 a 49 años, el valor para la población con discapacidad es casi la mitad del registrado para la población sin discapacidad (45.5% y 86.9%).



8.2.3.2 Empleo

- Solamente un 16.5% de la población con discapacidad económicamente activa está empleada, porcentaje que contrasta con el observado para la población sin discapacidad (53.4%). Dichos porcentajes se mantienen prácticamente invariables tanto para Montevideo como para el Interior Urbano.
- Al igual que lo observado para la tasa de actividad las diferencias de género en el empleo son significativas. La tasa de los varones con



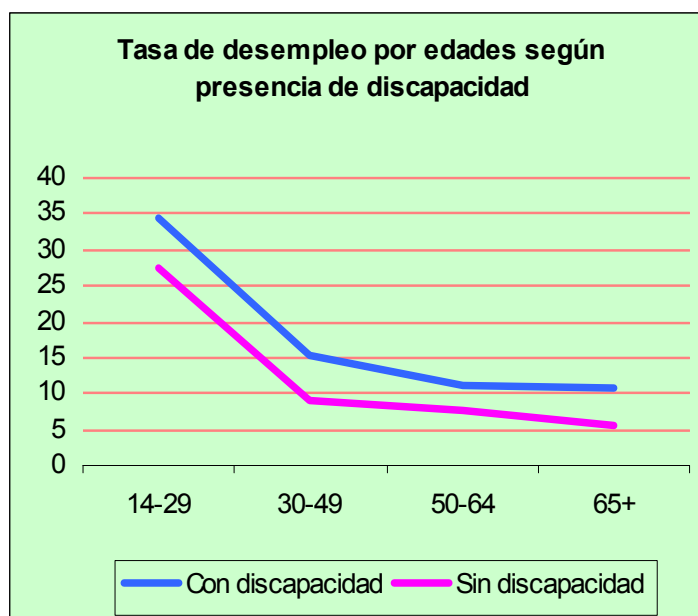
discapacidad se sitúa en 22.4% mientras que para las mujeres se registra un valor de 12.3%.

- El comportamiento del empleo por edades no difiere del observado para la actividad económica.

8.2.3.3 Desempleo

- El desempleo no es una variable notoriamente discriminante entre las poblaciones con o sin discapacidad. Mientras la primera registra una tasa de 16% para la segunda es de 14.3%.
- Las diferencias de género son menores entre la población con discapacidad desempleada que entre la población sin discapacidad en estas mismas condiciones. La diferencia entre las tasas de desempleo de hombres y mujeres con discapacidad es de 5.3 puntos mientras la correspondiente a la población sin discapacidad es de 7 puntos.
- En Montevideo la tasa de desempleo se sitúa en similar valor para las poblaciones con o sin discapacidad (14%). Para el Interior Urbano el desempleo es algo más elevado para la población discapacitada (18%) contra 14.6% de la que no presenta discapacidad.

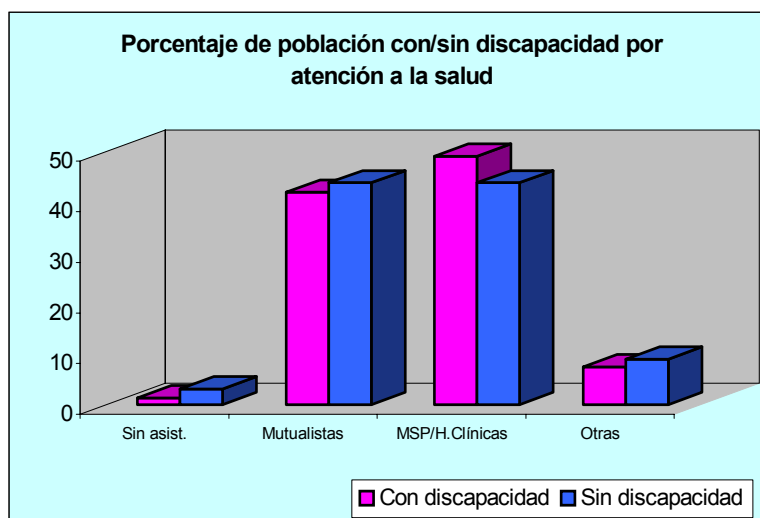
- El comportamiento del desempleo por edades sigue el patrón general, aunque con un nivel más bajo para la población sin discapacidad. Es alto para los adolescentes y jóvenes donde alcanza a la tercera parte de la población con discapacidad y algo más de la cuarta parte de la población sin discapacidad de estas edades (34.4% y 27.4% respectivamente).



- Entre los 30 y 49 años la tasa se reduce bruscamente a 15.2% y 9.1% para la población con y sin discapacidad. Finalmente, en las edades adultas jóvenes y mayores se mantiene casi en el mismo nivel.

8.2.4 Cobertura de salud

- Al igual que para la población total la cobertura de salud para la población con discapacidad es casi universal alcanzando al 99%.
- En relación a los centros de asistencia el sector público (MSP u Hospital de Clínicas) atiende casi la mitad de la población con discapacidad, las Mutualistas dan atención al 42%, en tanto que el 9% se atiende en otros centros.



- El 38.2% de la población con discapacidad se encuentra afiliada a un servicio de emergencia médica móvil, independientemente de que posea cobertura total o parcial de algún centro de asistencia. Dicho porcentaje es un 24% superior al registrado para el resto de la población.

Porcentaje de población por afiliación a una emergencia médica móvil, según presencia de discapacidad.			
Población	Afiliación a una emergencia móvil		
	Total	Con afiliación	Sin afiliación
Total	100.0	29.9	70.1
Con discapacidad	100.0	38.2	61.8
Sin discapacidad	100.0	29.2	70.8

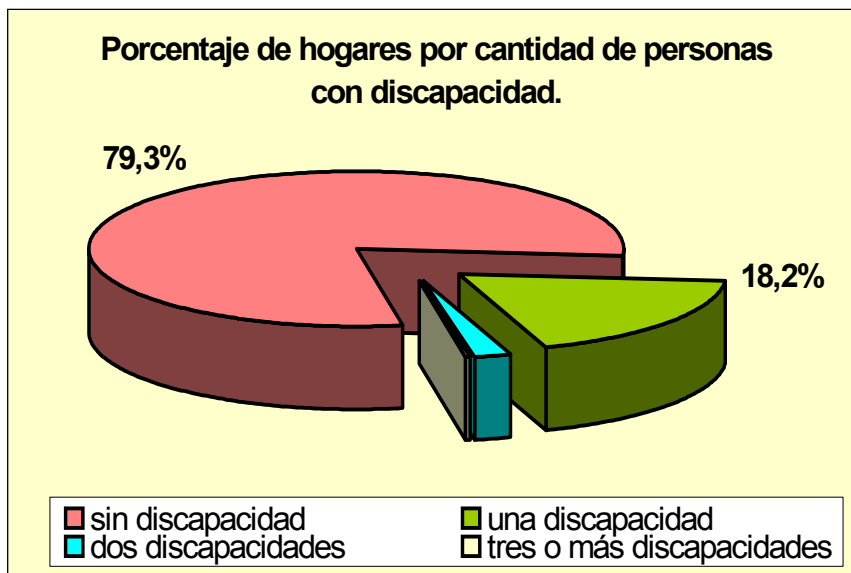
Fuente: INE, Encuesta Nacional de Personas con discapacidad, setiembre 2003-agosto2004

8.2.5 Ingresos personales

- Un 86.9% de la población de 14 años o más de edad con discapacidad percibe algún tipo de ingreso, mientras que en la población sin discapacidad este porcentaje es menor (74.9%).
- Dentro de las personas de estas edades que perciben algún tipo de ingresos, al considerar el promedio del ingreso por todo concepto, las personas con discapacidad están relativamente en una situación menos favorable que el resto de la población ya que su ingreso es un 27% inferior.
- En la población con discapacidad las diferencias de género en relación al ingreso personal tienen poca relevancia, mientras que en la población sin discapacidad, las mujeres perciben un ingreso significativamente menor que los hombres.
- El promedio de ingresos por trabajo, de la población con discapacidad, es 37% inferior al que percibe por este concepto la población restante. Al comparar el ingreso por trabajo de la población de cada sexo con o sin discapacidad, se observan diferencias más acentuadas entre la población masculina. Los varones con discapacidad reciben \$3.337 menos que el resto. Por su parte, para las mujeres la diferencia es de \$2.098.
- Más de la mitad (53.2%) de la población de 14 años y más de edad con discapacidad percibe ingresos por transferencias (pensiones por invalidez, compensaciones por accidentes laborales, becas, subsidios o donaciones de instituciones, ayudas familiares o contribuciones de otros hogares)¹. En la población sin discapacidad las transferencias alcanzan únicamente al 20.8%.

¹ Se excluyen de las transferencias: jubilaciones, seguro de desempleo, contribuciones por divorcio, hogar constituido y asignación familiar.

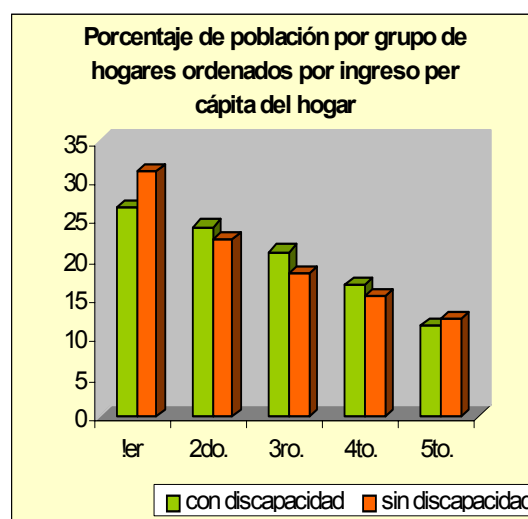
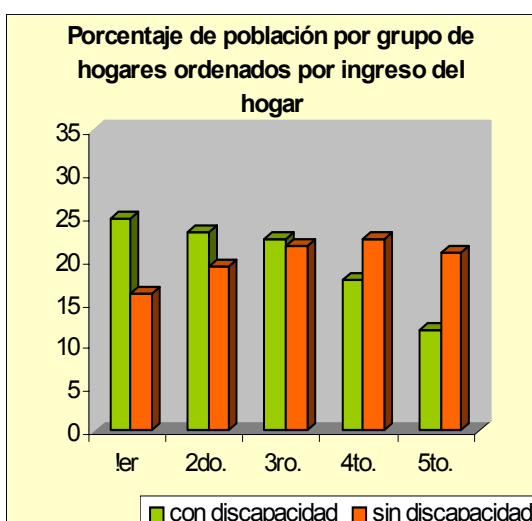
8.2.6 Los Hogares particulares



- La quinta parte de los hogares particulares en localidades de 5.000 o más habitantes tiene entre sus integrantes al menos una persona con discapacidad.
- Dicho porcentaje es algo superior para el Interior Urbano (21.4% contra 20.1% para Montevideo).
- La mayoría de los hogares que albergan personas con discapacidad tienen solamente una persona en esta situación. Con dos personas hay un 11% y con tres o más, un 1%.
- Esta estructura se mantiene similar tanto para Montevideo como para el interior Urbano del País.

8.2.7 Hogares e ingresos

- Casi la mitad (48%) de las personas con discapacidad pertenecen a los hogares de menores ingresos ubicados en el primer y segundo quintil de ingresos y solamente un 30% se ubican en el cuarto y quinto quintil. Esta situación contrasta con la posición del resto de la población donde el 43.2% se sitúa en los quintiles de ingresos más altos y solamente el 35% en los más bajos.



- Sin embargo, ordenados los hogares por ingreso per cápita del hogar las diferencias en la distribución del ingreso entre la población con o sin discapacidad en los quintiles más bajos, son menos significativas que al considerar el ingreso total del hogar y prácticamente desaparecen en los quintiles de ingresos más altos. Esto se explica porque al tomar el ingreso per cápita del hogar, aquellos hogares con menos integrantes tienden a distribuirse mayoritariamente en los quintiles de ingresos más altos. Son precisamente estos hogares los que concentran más población adulta mayor y donde prevalecen las personas con alguna discapacidad.

Porcentaje de población por grupos de hogares ordenados por quintiles de ingreso del hogar (sin valor locativo) e ingreso per cápita, según presencia de discapacidad.						
Población	Quintiles de ingreso del hogar (svl)					
	Total	Quintil 1	Quintil 2	Quintil 3	Quintil 4	Quintil 5
Total	100.0	16.7	19.5	21.7	22.0	20.2
Con discapacidad	100.0	24.8	23.3	22.4	17.6	11.9
Sin discapacidad	100.0	16.0	19.1	21.7	22.4	20.8
Quintiles de ingreso per cápita						
Total	100.0	30.9	22.7	18.5	15.4	12.4
Con discapacidad	100.0	26.5	24.1	21.0	16.8	11.6
Sin discapacidad	100.0	31.3	22.5	18.3	15.3	12.5
Fuente: INE, Encuesta Nacional de Personas con discapacidad, setiembre 2003-agosto2004. Nota: Unidad de análisis, personas						

CUADROS ESTADISTICOS

Cuadro 1. Porcentaje de población con al menos una discapacidad en la población total por área geográfica.

Población	Área geográfica		
	Total	Montevideo	Interior Urbano
Total	100.0	100.0	100.0
Con discapacidad	7.6	7.7	7.5
Sin discapacidad	92.4	92.3	92.5

Fuente: INE, Encuesta Nacional de Personas con discapacidad, setiembre 2003-agosto2004.

Cuadro 2. Distribución de la población por área geográfica, según presencia de al menos una discapacidad.

Población	Area geográfica		
	Total	Montevideo	Interior Urbano
Total	100.0	49.6	50.4
Con discapacidad	100.0	50.3	49.7
Sin discapacidad	100.0	49.6	50.4

Fuente: INE, Encuesta Nacional de Personas con discapacidad, setiembre 2003-agosto2004.

Cuadro 3. Porcentaje de población con al menos una discapacidad en la población total de cada sexo para cada área geográfica.

Area geográfica	Sexo		
	Total	Hombres	Mujeres
Total	7.6	7.0	8.2
Montevideo	7.7	6.7	8.6
Interior urbano	7.5	7.2	7.8

Fuente: INE, Encuesta Nacional de Personas con discapacidad, setiembre 2003-agosto2004.

Cuadro 4. Distribución de la población con al menos una discapacidad por sexo según área geográfica.

Area geográfica	Sexo		
	Total	Hombres	Mujeres
Total	100.0	43.0	57.0
Montevideo	100.0	40.1	59.9
Interior urbano	100.0	45.9	54.1

Fuente: INE, Encuesta Nacional de Personas con discapacidad, setiembre 2003-agosto2004.

Cuadro 5. Porcentaje de población con al menos una discapacidad por grupos de edades sobre el total de población de cada sexo en cada edad.

Area geográfica	Total	Grupos de edades				
		Menos de 15	15 a 29	30 a 49	50 a 64	65 o más
Total	7.6	3.1	3.0	4.1	9.1	24.5
Hombres	7.0	3.6	3.6	4.1	8.8	22.5
Mujeres	8.2	2.6	2.4	4.1	9.2	25.9

Fuente: INE, Encuesta Nacional de Personas con discapacidad, setiembre 2003-agosto2004.

Cuadro 6. Distribución de la población con al menos una discapacidad por grupos de edades, según sexo.

Area geográfica	Total	Grupos de edades				
		Menos de 15	15 a 29	30 a 49	50 a 64	65 o más
Total	100.0	9.2	8.7	12.9	18.4	50.8
Hombres	100.0	12.6	12.1	14.2	18.6	42.5
Mujeres	100.0	6.6	6.1	12.0	18.2	57.1

Fuente: INE, Encuesta Nacional de Personas con discapacidad, setiembre 2003-agosto2004.

Cuadro 7. Porcentaje de población con al menos una discapacidad por grupos de edades sobre el total de población de cada área en cada edad.

Area geográfica	Total	Grupos de edades				
		Menos de 15	15 a 29	30 a 49	50 a 64	65 o más
Total	7.6	3.1	3.0	4.1	9.1	24.5
Montevideo	7.7	3.0	2.6	4.0	8.8	24.5
Interior Urbano	7.5	3.1	3.4	4.2	9.3	24.5

Fuente: INE, Encuesta Nacional de Personas con discapacidad, setiembre 2003-agosto2004.

Cuadro 8. Distribución de la población con al menos una discapacidad por grupos de edades, según área geográfica.

Area geográfica	Total	Grupos de edades				
		Menos de 15	15 a 29	30 a 49	50 a 64	65 o más
Total	100.0	9.2	8.7	12.9	18.4	50.8
Montevideo	100.0	7.9	7.4	12.9	17.9	53.9
Interior Urbano	100.0	10.4	9.9	13.0	18.8	47.7

Fuente: INE, Encuesta Nacional de Personas con discapacidad, setiembre 2003-agosto2004.

Cuadro 9. Distribución de la población con discapacidad por sexo según cantidad de discapacidades.

Cantidad de discapacidades	Sexo		
	Total	Hombres	Mujeres
Total	100.0	100.0	100.0
Ninguna discapacidad	92.4	93.0	91.8
Una discapacidad	5.0	4.6	5.4
Dos o más discapacidades	2.6	2.4	2.8

Fuente: INE, Encuesta Nacional de Personas con discapacidad, setiembre 2003-agosto2004.

Cuadro 10. Distribución de la población con discapacidad por sexo según área geográfica y cantidad de discapacidades.

Area geográfica y cantidad de discapacidades	Sexo		
	Total	Hombres	Mujeres
Montevideo			
Total	100.0	100.0	100.0
Ninguna discapacidad	92.3	93.3	91.4
Una discapacidad	5.1	4.5	5.6
Dos o más discapacidades	2.6	2.2	3.0
Interior Urbano			
Total	100.0	100.0	100.0
Ninguna discapacidad	92.5	92.8	92.2
Una discapacidad	4.9	4.6	5.2
Dos o más discapacidades	2.6	2.6	2.6

Fuente: INE, Encuesta Nacional de Personas con discapacidad, setiembre 2003-agosto2004.

Cuadro 11. Distribución de la población por tipo de discapacidad según grado de la discapacidad.

Grado de la discapacidad	Tipo de discapacidad				
	Visión	Audición	Habla	Motriz	
				Caminar	Mover brazos o manos
Total	100.00	100.00	100.00	100.00	100.00
Con discapacidad absoluta	0.14	0.16	0.11	0.31	0.08
Con discapacidad relativa	2.42	1.47	0.52	2.77	1.01
Sin discapacidad	97.44	98.37	99.37	96.92	98.91

Fuente: INE, Encuesta Nacional de Personas con discapacidad, setiembre 2003-agosto2004.

Nota: la discapacidad absoluta es total y la relativa refiere a limitaciones permanentes.

Cuadro 12. Distribución de la población por tipo de limitación según presencia de discapacidad.

Grado de la discapacidad	Tipo de limitación		
	Limitaciones mentales que dificultan el relacionamiento	Limitaciones mentales que dificultan el aprendizaje	Otra limitación permanente
Total	100.00	100.00	100.00
Con discapacidad absoluta	0.80	1.14	0.57
Sin discapacidad	99.20	98.86	99.43

Fuente: INE, Encuesta Nacional de Personas con discapacidad, setiembre 2003-agosto2004.

Cuadro 13. Distribución de la población con discapacidad por sexo, según principal discapacidad.

Principal discapacidad	Sexo		
	Total	Hombres	Mujeres
Total	100.0	100.0	100.0
Visión	25.0	21.8	27.3
Audición	13.6	14.6	12.9
Habla	2.4	3.3	1.7
Caminar	31.3	27.3	34.3
Mover brazos o manos	5.3	4.3	6.0
Limitaciones mentales que dificultan el relacionamiento	6.2	7.3	5.4
Limitaciones mentales que dificultan el aprendizaje	10.9	15.1	7.7
Otra limitación permanente	5.4	6.3	4.7

Fuente: INE, Encuesta Nacional de Personas con discapacidad, setiembre 2003-agosto2004.

Cuadro 14. Distribución de la población con discapacidad por sexo, según origen de la discapacidad principal.

Origen de la discapacidad principal	Sexo		
	Total	Hombres	Mujeres
Total	100.0	100.0	100.0
De nacimiento	20.8	25.2	17.5
Enfermedad	51.2	47.2	54.2
Accidente	9.4	13.0	6.6
Envejecimiento	17.5	13.2	20.7
Otro	1.2	1.4	1.0

Fuente: INE, Encuesta Nacional de Personas con discapacidad, setiembre 2003-agosto2004.

Cuadro 15. Porcentaje de la población con discapacidad que necesita asistencia o ayuda de otra persona por sexo, según actividad funcional.

Actividad funcional	Sexo		
	Total	Hombres	Mujeres
Cuidarse a sí mismo	21.1	20.5	21.5
Relacionarse con los demás	15.6	18.9	13.2
Desplazarse dentro del hogar	15.5	15.1	15.8
Desplazarse fuera del hogar	40.0	34.7	44.0
Integrarse al aprendizaje	20.7	25.5	17.2

Fuente: INE, Encuesta Nacional de Personas con discapacidad, setiembre 2003-agosto2004.
Nota: las categorías no son mutuamente excluyentes.

Cuadro 16. Porcentaje de la población con discapacidad que necesita asistencia o ayuda de otra persona por forma en que la recibe, según actividad funcional.

Actividad funcional	Recibimiento de ayuda			
	Total	Recibe ayuda total	Recibe ayuda parcial	No recibe ayuda
Cuidarse a sí mismo	100.0	84.2	10.7	5.1
Relacionarse con los demás	100.0	78.7	11.7	9.6
Desplazarse dentro del hogar	100.0	86.0	8.8	5.2
Desplazarse fuera del hogar	100.0	77.7	14.3	8.0
Integrarse al aprendizaje	100.0	70.9	14.0	15.1

Fuente: INE, Encuesta Nacional de Personas con discapacidad, setiembre 2003-agosto2004.

Cuadro 17. Porcentaje de la población de 4 a 15 años por asistencia a un establecimiento educativo, según presencia de discapacidad.

Población	Asistencia a un establecimiento educativo		
	Total	Asiste	No asiste
Total	100.0	94.5	5.5
Con discapacidad	100.0	88.0	12.0
Sin discapacidad	100.0	94.7	5.3

Fuente: INE, Encuesta Nacional de Personas con discapacidad, setiembre 2003-agosto2004.

Cuadro 18. Porcentaje de la población de 6 a 18 años por asistencia a un establecimiento educativo, según presencia de discapacidad.

Población	Asistencia a un establecimiento educativo		
	Total	Asiste	No asiste
Total	100.0	90.3	9.7
Con discapacidad	100.0	81.8	18.2
Sin discapacidad	100.0	90.6	9.4

Fuente: INE, Encuesta Nacional de Personas con discapacidad, setiembre 2003-agosto2004.

Cuadro 19. Porcentaje de población de 25 años o más por nivel educativo alcanzado según presencia de discapacidad.

Población	Nivel educativo				
	Total	Sin instrucción o primaria incompleta	Primaria completa	Secundaria incompleta	Secundaria completa o más
Total	100.0	15.2	26.1	28.1	30.6
Con discapacidad	100.0	37.7	32.0	16.6	13.7
Sin discapacidad	100.0	12.6	25.4	29.5	32.5

Fuente: INE, Encuesta Nacional de Personas con discapacidad, setiembre 2003-agosto2004.

Cuadro 20. Tasa de actividad por sexo, según presencia de discapacidad.

Población	Sexo		
	Total	Hombres	Mujeres
Total	58.5	70.1	48.7
Con discapacidad	19.6	26.0	15.2
Sin discapacidad	62.3	73.9	52.3

Fuente: INE, Encuesta Nacional de Personas con discapacidad, setiembre 2003-agosto2004.

Cuadro 21. Tasa de actividad por área, según presencia de discapacidad.

Población	Area		
	Total	Montevideo	Interior Urbano
Total	58.5	59.9	57.1
Con discapacidad	19.6	19.3	20.0
Sin discapacidad	62.3	63.8	60.7

Fuente: INE, Encuesta Nacional de Personas con discapacidad, setiembre 2003-agosto2004.

Cuadro 22. Tasa de actividad por grupos de edades, según presencia de discapacidad.

Población	Grupos de edades				
	Total	14 a 29	30 a 49	50 a 64	65 o más
Total	58.5	58.6	85.2	65.3	11.0
Con discapacidad	19.6	29.7	45.5	38.1	4.6
Sin discapacidad	62.3	59.5	86.9	68.1	13.1

Fuente: INE, Encuesta Nacional de Personas con discapacidad, setiembre 2003-agosto2004.

Cuadro 23. Tasa de empleo por sexo, según presencia de discapacidad.

Población	Sexo		
	Total	Hombres	Mujeres
Total	50.2	62.3	39.9
Con discapacidad	16.5	22.4	12.3
Sin discapacidad	53.4	65.7	42.8

Fuente: INE, Encuesta Nacional de Personas con discapacidad, setiembre 2003-agosto2004.

Cuadro 24. Tasa de empleo por área, según presencia de discapacidad.

Población	Area		
	Total	Montevideo	Interior Urbano
Total	50.2	51.5	48.7
Con discapacidad	16.5	16.6	16.4
Sin discapacidad	53.4	54.9	51.9

Fuente: INE, Encuesta Nacional de Personas con discapacidad, setiembre 2003-agosto2004.

Cuadro 25. Tasa de empleo por grupos de edades, según presencia de discapacidad.

Población	Grupos de edades				
	Total	14 a 29	30 a 49	50 a 64	65 o más
Total	50.2	42.5	77.3	60.1	10.3
Con discapacidad	16.5	19.5	38.6	33.8	4.1
Sin discapacidad	53.4	43.2	79.0	62.7	12.4

Fuente: INE, Encuesta Nacional de Personas con discapacidad, setiembre 2003-agosto2004.

Cuadro 26. Tasa de desempleo por sexo, según presencia de discapacidad.

Población	Sexo		
	Total	Hombres	Mujeres
Total	14.3	11.2	18.1
Con discapacidad	16.0	13.6	18.9
Sin discapacidad	14.3	11.1	18.1

Fuente: INE, Encuesta Nacional de Personas con discapacidad, setiembre 2003-agosto2004.

Cuadro 27. Tasa de desempleo por área, según presencia de discapacidad.

Población	Area		
	Total	Montevideo	Interior Urbano
Total	14.3	14.0	14.7
Con discapacidad	16.0	14.0	18.0
Sin discapacidad	14.3	14.0	14.6

Fuente: INE, Encuesta Nacional de Personas con discapacidad, setiembre 2003-agosto2004.

Cuadro 28. Tasa de desempleo por grupos de edades, según presencia de discapacidad.

Población	Grupos de edades				
	Total	14 a 29	30 a 49	50 a 64	65 o más
Total	14.3	27.5	9.2	8.0	5.9
Con discapacidad	16.0	34.4	15.2	11.2	10.8
Sin discapacidad	14.3	27.4	9.1	7.8	5.4

Fuente: INE, Encuesta Nacional de Personas con discapacidad, setiembre 2003-agosto2004.

Cuadro 29. Porcentaje de población por tipo de cobertura de salud, según presencia de discapacidad.

Población	Tipo de cobertura				
	Total	Sin cobertura	Mutualistas	MSP u Hospital de Clínicas	Otras (incluye emergencias móviles)
Total	100.0	3.1	43.7	44.3	8.9
Con discapacidad	100.0	1.4	42.0	49.1	7.5
Sin discapacidad	100.0	3.2	43.9	43.9	9.0

Fuente: INE, Encuesta Nacional de Personas con discapacidad, setiembre 2003-agosto2004.

Nota: - Se tuvo en cuenta el ajuste de formulario 2003-2004 en atención de salud.

- La categoría "Otras" incluye Hosp. Policial y Militar, Policlínicas, Asignaciones familiares y a las personas que están afiliadas exclusivamente a una emergencia móvil.

Cuadro 30. Porcentaje de hogares por área, según presencia en el hogar de personas con discapacidad.

Hogares	Area		
	Total	Montevideo	Interior Urbano
Total	100.0	100.0	100.0
Hogares con personas con discapacidad	20.7	20.1	21.4
Hogares sin personas con discapacidad	79.3	79.9	78.6

Fuente: INE, Encuesta Nacional de Personas con discapacidad, setiembre 2003-agosto2004.

Cuadro 31. Porcentaje de hogares por área, según cantidad de personas con discapacidad en el hogar.

Cantidad de personas con discapacidad en el hogar	Area		
	Total	Montevideo	Interior Urbano
Total	100.0	100.0	100.0
Sin discapacidad	79.3	79.9	78.6
Una discapacidad	18.2	17.7	18.8
Dos discapacidades	2.3	2.3	2.3
Tres o más discapacidades	0.2	0.1	0.3

Fuente: INE, Encuesta Nacional de Personas con discapacidad, setiembre 2003-agosto2004.

Cuadro 32. Porcentaje de población de 14 o más años que percibe algún tipo de ingresos, según presencia de discapacidad.

Población	Perciben algún tipo de ingresos		
	Total	No perciben	Perciben
Total	100.0	24.1	75.9
Con discapacidad	100.0	13.1	86.9
Sin discapacidad	100.0	25.1	74.9

Fuente: INE, Encuesta Nacional de Personas con discapacidad, setiembre 2003-agosto2004.

Cuadro 33. Promedio del ingreso por todo concepto (en pesos uruguayos) de la población de 14 o más años de edad por sexo, según presencia de discapacidad.

Población	Promedio del ingreso por todo concepto		
	Total	Hombres	Mujeres
Total	7.304	8.675	5.934
Con discapacidad	5.466	5.782	5.237
Sin discapacidad	7.509	8.942	6.026

Fuente: INE, Encuesta Nacional de Personas con discapacidad, setiembre 2003-agosto2004.

Cuadro 34. Promedio del ingreso por trabajo (en pesos uruguayos) de la población de 14 o más años de edad por sexo, según presencia de discapacidad.

Población	Promedio del ingreso por trabajo		
	Total	Hombres	Mujeres
Total	7.545	8.674	6.026
Con discapacidad	4.802	5.431	3.990
Sin discapacidad	7.626	8.768	6.088

Fuente: INE, Encuesta Nacional de Personas con discapacidad, setiembre 2003-agosto2004.

Nota: universo: población ocupada con ingresos por trabajo

Cuadro 35. Promedio del ingreso por transferencias (en pesos uruguayos) de la población de 14 o más años de edad por sexo, según presencia de discapacidad.

Población	Promedio del ingreso por transferencias		
	Total	Hombres	Mujeres
Total	581	320	803
Con discapacidad	1.477	876	1.902
Sin discapacidad	495	272	687

Fuente: INE, Encuesta Nacional de Personas con discapacidad, setiembre 2003-agosto2004.

Nota: universo: total de población de 14 años o más (reciban o no transferencias). Las transferencias incluyen: pensiones, compensaciones por accidentes de trabajo, becas, subsidios o donaciones de instituciones, ayudas familiares o contribuciones de otros hogares.

Se excluyen de las transferencias: jubilaciones, seguro de desempleo, contribuciones por divorcio, hogar constituido y asignación familiar.

Cuadro 36. Porcentaje de población de 14 o más años de edad que percibe ingresos por transferencias, según presencia de discapacidad.

Población	Perciben ingresos por transferencias		
	Total	No perciben	Perciben
Total	100.0	76.3	23.7
Con discapacidad	100.0	46.8	53.2
Sin discapacidad	100.0	79.2	20.8

Fuente: INE, Encuesta Nacional de Personas con discapacidad, setiembre 2003-agosto2004.

Nota: universo: total de población de 14 años o más.

Las transferencias incluyen: pensiones, compensaciones por accidentes de trabajo, becas, subsidios o donaciones de instituciones, ayudas familiares o contribuciones de otros hogares.

Se excluyen de las transferencias: jubilaciones, seguro de desempleo, contribuciones por divorcio, hogar constituido y asignación familiar.

Cuadro 37. Porcentaje de población por grupos de hogares ordenados por quintiles de ingreso del hogar sin valor locativo, según presencia de discapacidad.

Población	Quintiles de ingreso del hogar (svl)					
	Total	Quintil 1	Quintil 2	Quintil 3	Quintil 4	Quintil 5
Total	100.0	16.7	19.5	21.7	22.0	20.2
Con discapacidad	100.0	24.8	23.3	22.4	17.6	11.9
Sin discapacidad	100.0	16.0	19.1	21.7	22.4	20.8

Fuente: INE, Encuesta Nacional de Personas con discapacidad, setiembre 2003-agosto2004.
Nota: Unidad de análisis, personas

Cuadro 38. Porcentaje de población por grupos de hogares ordenados por quintiles de ingreso per cápita del hogar sin valor locativo, según presencia de discapacidad.

Población	Quintiles de ingreso per cápita (svl)					
	Total	Quintil 1	Quintil 2	Quintil 3	Quintil 4	Quintil 5
Total	100.0	30.9	22.7	18.5	15.4	12.4
Con discapacidad	100.0	26.5	24.1	21.0	16.8	11.6
Sin discapacidad	100.0	31.3	22.5	18.3	15.3	12.5

Fuente: INE, Encuesta Nacional de Personas con discapacidad, setiembre 2003-agosto2004.
Nota: Unidad de análisis, personas

1 IDENTIFICACIÓN



REPÚBLICA ORIENTAL DEL URUGUAY
 INSTITUTO NACIONAL DE ESTADÍSTICA (INE)
 COMISIÓN NACIONAL HONORARIA DEL DISCAPACITADO (CNHD)

**ENCUESTA NACIONAL DE
 PERSONAS CON DISCAPACIDAD**

2003 - 2004

2 LEA TEXTUALMENTE:

¿Algún miembro de este hogar:

- No ve o no oye bien, aún usando lentes o audifono?
- O tiene limitaciones para caminar o para utilizar brazos o manos?
- O para hablar, relacionarse con los demás o aprender?

(No olvide niños ni ancianos)

SI 1
 NO 2 (Termina la entrevista)

3 Dígame el nombre y el apellido de cada una de esas personas (Anote el número de orden de la persona según el cuestionario básico)	Número de persona	Número de persona	Número de persona	Número de persona
4 De las siguientes: ¿Qué dificultades permanentes o discapacidades presenta?				
4.1 Es ciego o tiene limitaciones permanentes para ver aún usando lentes	Ciego 11 Con limitaciones ... 12	Ciego 11 Con limitaciones ... 12	Ciego 11 Con limitaciones ... 12	Ciego 11 Con limitaciones ... 12
4.2 Es sordo o tiene limitaciones permanentes para oír aún usando audifono	Sordo 21 Con limitaciones ... 22	Sordo 21 Con limitaciones ... 22	Sordo 21 Con limitaciones ... 22	Sordo 21 Con limitaciones ... 22
4.3 No habla o tiene limitaciones permanentes para hablar	No habla 31 Con limitaciones ... 32	No habla 31 Con limitaciones ... 32	No habla 31 Con limitaciones ... 32	No habla 31 Con limitaciones ... 32
4.4 No camina o tiene limitaciones permanentes para caminar aún usando instrumentos o prótesis	No camina 41 Con limitaciones ... 42	No camina 41 Con limitaciones ... 42	No camina 41 Con limitaciones ... 42	No camina 41 Con limitaciones ... 42
4.5 No mueve brazos o manos o tiene limitaciones permanentes para utilizarlos	Sin movilidad .. 51 Con limitaciones ... 52	Sin movilidad .. 51 Con limitaciones ... 52	Sin movilidad .. 51 Con limitaciones ... 52	Sin movilidad .. 51 Con limitaciones ... 52
4.6 Tiene limitaciones mentales permanentes que le dificultan relacionarse con los demás 60 60 60 60
4.7 Tiene limitaciones mentales permanentes que le dificultan el aprendizaje 70 70 70 70
4.8 Otra limitación permanente 80 (especificar) 80 (especificar) 80 (especificar) 80 (especificar)
5 SÓLO SI TIENE MÁS DE UNA DISCAPACIDAD: ¿Cuál es la principal ?	Discapacidad principal [] []	Discapacidad principal [] []	Discapacidad principal [] []	Discapacidad principal [] []
6 ¿Cuál es el origen de esa dificultad permanente o discapacidad?	De nacimiento . 1 Enfermedad 2 Accidente 3 Envejecimiento 4 Otro: 5 (especificar)	De nacimiento . 1 Enfermedad 2 Accidente 3 Envejecimiento 4 Otro: 5 (especificar)	De nacimiento . 1 Enfermedad 2 Accidente 3 Envejecimiento 4 Otro: 5 (especificar)	De nacimiento . 1 Enfermedad 2 Accidente 3 Envejecimiento 4 Otro: 5 (especificar)
7 ¿Necesita o tiene ayudas técnicas: bastón, prótesis, silla de ruedas, etc.?	SI 1 NO 2	SI 1 NO 2	SI 1 NO 2	SI 1 NO 2
8 ¿Necesita asistencia o ayuda de otra persona para:	SI 1 NO 2	SI 1 NO 2	SI 1 NO 2	SI 1 NO 2
Cuidarse a sí mismo? (bañarse, alimentarse, vestirse, acostarse, etc.)	SI 1 NO 2	SI 1 NO 2	SI 1 NO 2	SI 1 NO 2
Relacionarse con los demás?	SI 1 NO 2	SI 1 NO 2	SI 1 NO 2	SI 1 NO 2
Desplazarse dentro del hogar?	SI 1 NO 2	SI 1 NO 2	SI 1 NO 2	SI 1 NO 2
Desplazarse fuera del hogar?	SI 1 NO 2	SI 1 NO 2	SI 1 NO 2	SI 1 NO 2
Integrarse al aprendizaje?	SI 1 NO 2	SI 1 NO 2	SI 1 NO 2	SI 1 NO 2
9 Si necesita este tipo de ayudas: ¿actualmente las recibe?	SI 1 NO 2 Sólo parcialmente 3	SI 1 NO 2 Sólo parcialmente 3	SI 1 NO 2 Sólo parcialmente 3	SI 1 NO 2 Sólo parcialmente 3
10 OBSERVACIONES:				